

【近況活動報告】

◎3月

東日本大震災に被災された皆様ならびにご関係者の皆様に心よりお見舞い申し上げます。

震災当日は、高校1年はスキー教室で北海道に、高校2年はOBを交え野球場で練習しておりました。地震発生直後はグラウンド中央付近に集まり、フェンスや照明が大きく揺れるのを目のあたりにし、その後北グラウンドへ避難、結局2年とOBは学校に宿泊。校舎内で非常食・毛布を運び出す教員を手伝いながら、部員たちも非常食・毛布を支給してもらい、各教室で机を組み合わせてベッド風に仕立て一夜を過ごしました。翌日、夜更かししたOBが眠る中、早朝から2年は生徒ホールを自主的に清掃し、午前中に解散しました。2年の協力する姿勢に教員が感心しておりました。2年（現高校3年）ご苦労さま。

震災後、部活動は一転厳しい状況となりました。春季一次予選まで一週間と迫っておりましたが、部活動は全面禁止。部員は自宅自主練習するのみ。結局、秋季大会以降、冬のトレーニングを乗り越え皆で目標にしてきました東京都春季大会一次予選は開催中止。公式戦は夏の大会を残すのみとなってしまいました。その後も3月中は部活動禁止になり、春休み中に計画しておりました関西遠征・選抜甲子園観戦も中止となりました。毎日顔を合わせている仲間と集まって練習できない日々、大好きな野球のできない日々は部員にとって辛い経験だったと思いますが、ここでも部員たちは話し合っ、都庁のボランティア活動に参加していたとのこと。（監督や顧問はお恥ずかしながら知りませんでした。）都庁に届く東北への支援物資の振り分け作業を手伝い、帰り際に運が良いのか悪いのか高等科教員に遭遇。部活動・登校禁止の中で野球部員が新宿に集まっていたので何かと疑われたようですが（笑）、後日遭遇した先生より野球部のボランティア活動を顧問に報告していただきました。こちらもお褒めの言葉をいただいたとのこと。ボランティア活動した部員も多いに褒めてあげたい。

◎4月

2日より部活動再開。ただし計画停電や余震の心配もあり、4月中は活動時間が制限されました。平日は18時に部活動完全終了。18時30分には部室を追い出し完全下校。（土曜日には17時完全終了。17時30分完全下校。）グラウンド整備があるので練習は17時40分まで。放課後15時半前から練習スタートし、実質2時間の練習。日が長くなるのを恨めしく思いながら、発想を転換。練習時間を削られた分は早朝練習にて補うことに。内野・外野を1日おきに7時集合させ、朝1時間ノック三昧。毎朝お弁当を準備するお母さん方に感謝しながらノックを打たせていただきました。

また、土曜日のホームオープン戦が17時部活動終了の影響で全て中止になったことから、実戦練習の充実を求め週2日放課後に近所の獨協高校と16時過ぎから1時間半練習試合。水曜日は新2年中心のゲーム、木曜日は新3年中心のゲーム。投手のテンポが良いと投手は7イニング、打者は4打席経験することができ、実戦形式の中で走塁や打球判断、カットプレーなどを磨きました。3月の活動禁止中に少し鈍ってしまった実戦感覚は、この4月の早朝練習と練習試合の充実でだいぶ取り戻してきました。

◎新入部員

新入部員は嬉しいことに14名。1年前の春季大会は13名だったことが懐かしく、現在は新3年6名（1名休部中）、新2年16名、新1年14名を加え総勢36名に。新1年は、平日の練習試合でSBO、ボールボーイ、バットボーイなどゲーム運営の役割分担を勉強中。週2日の部室掃除含め、用具管理など雑用全般を覚えるところからスタートいたしました。

毎年、新2年から選出している新入生指導係はショートの淡野を指名。3年前の鈴木から始まり、林、永田と代々受け継いできた1年指導ノートを送野へ。過去の指導係の先輩が何を教えてきたかノートを読み返し、毎日ノートを書かせ、週一回提出させ指導内容を確認しております。

◎ J I S S (国立スポーツ科学センター) 研究活動への協力

4月29日、知人の紹介で J I S S 研究員の神事努氏と出会うことができました。神事氏の研究活動に投手陣8名が協力してきました。神事氏は、投球動作の解析を基に「球のキレ」「回転やスピン」を研究している方で、高橋尚成選手や社会人野球の東芝などを被験者にしてパフォーマンス向上や障害予防をアドバイスしているとのこと。ありがたいことに学習院の選手もぜひ研究対象にしたいと依頼を受けまして、こんな貴重な機会を逃すまいと投手8名を連れて J I S S にお邪魔してきました。

① 朝9時から入館し、午前中は基礎体力測定。柔軟性のチェックや垂直跳び、シャトルランなど。



↑ 広大な J I S S 体育館



↑ 柔軟性のチェック



↑ 垂直跳び測定



↑ 8の字走

② J I S S の栄養指導食堂にて食食



↑ 豊富なメニュー全てにカロリー表示あり



↑ 3500カロリー摂取目指しメニュー選び

③ 午後から投球解析



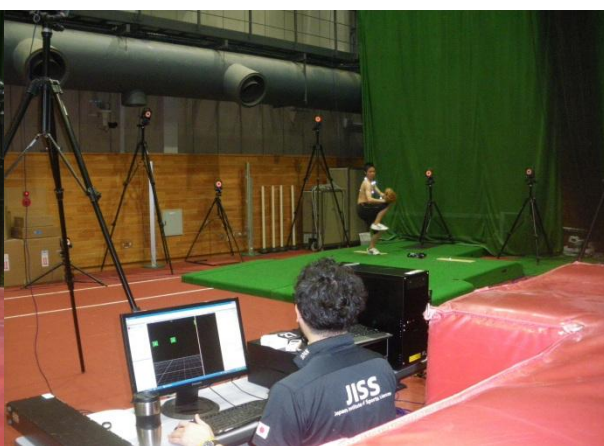
↑上半身に測定マーカー



↑ボールにも測定マーカー



↑高性能カメラ14台に囲まれて



↑全力投球

ストレート、変化球を10球ずつ計測していただき、その場でウルTRASロービデオにて各自が投球フォームをチェック。軸回転とリリースの関係性などの解析結果は後日神事氏が学校に報告に来てくれるとのこと。大切な機会であるので、部員全員で講義を受けたいと思います。

◎2010年度卒業生の寄付金より、ベース一式を購入

この3月に卒業した部員ご父母一同より、現役部員へご寄付を頂戴し、新しいベース一式を購入させていただきました。大切に使用してまいります。どうもありがとうございました。



◎最後に

この4月より、コーチを1名増員いたしました。昨年の主将であり、学習院大学1年生になりました林直志をコーチに任命。彼のキャプテンシーや後輩を思う熱意は、チームにとって大変心強いものになるとおもわれます。現在の朝香コーチは一橋大学4年生で、来年は社会人になりますので、林コーチには後任としてチーム運営をサポートしていただきたいと思います。期待しております。

以上、簡単ではありますが、近況活動報告まで。

6月の附属戦、7月の夏の大会へ向けて頑張っています。

ご支援ご声援宜しくお願いいたします。